



SIEMENS



Torktumlare

WT45M28ODN

siemens-home.bsh-group.com/welcome

sv Bruks-och monteringsanvisning

Register
your
product
online

Din nya torktumlare

Du har bestämt dig för en torktumlare av märket Siemens.

Ta några minuter och läs bruksanvisningen, så att du lär dig torktumlarens fördelar.

Varje torktumlare som lämnar fabriken uppfyller kraven i Siemens kvalitetssäkring när det gäller funktion och felfritt skick.

Mer information om våra produkter, tillbehör, reservdelar och service hittar du på vår webbsida www.siemens-home.bsh-group.com eller så kan du vända dig direkt till service.

Om bruks- och installationsanvisningen beskriver olika modeller finns avvikelserna angivna på respektive ställe.



Använd inte torktumlaren förrän du läst igenom denna bruks- och installationsanvisning!

Illustrationsregler

⚠ Varning!

Kombinationen av symbol och varningstext varnar för möjliga risksituationer. Livsfara eller risk för personskador om du inte följer anvisningarna.

Obs!

Varningstexten varnar för en eventuellt farlig situation. Risk för sak- och/eller miljöskador om du inte följer anvisningarna.

Anvisning/tips

Anvisningar om hur du använder enheten optimalt/nyttig information.

1. 2. 3. / a) b) c)

Siffror eller bokstäver markerar momenten.

■ / - / -

Rutor eller snedstreck markerar uppräkningspunkter.

Innehållsförteckning

 Avsedd användning	4	 Använda maskinen	25
 Säkerhetsanvisningar	4	Lägga i tvätt och slå på tumlaren	25
Barn/funktionshinderade/husdjur	5	Ställa in program	25
Installation	6	Slå på programmet	25
Användning	7	Program- sekvens	25
Rengöring/skötsel	9	Ändra program eller lägga i tvätt.	26
 Återvinning	11	Program- avbrott	26
Förpackning/uttjänt maskin	11	Program- slut.	26
Kylmedel.	11	Ta ur tvätten och slå av tumlaren	26
Spartips	11	Rengör luddfiltret.	27
 Uppställning och anslutning	12	Tömma kondensattanken	28
Medföljande tillbehör	12	 Signalinställning	29
Uppställning och anslutning av tumlaren	12	 Oljud	30
Extratillbehör	13	 Rengöring	31
Transport och frostskydd	13	Rengöra tumlare och kontroller.	31
 Kondensatavtappning	14	Rengöra fuktgivaren	31
 Sammanfattning av huvudfunktionerna	17	Rengöra filtret i kondensattanken	31
 Lär dig maskinen	18	 Felsökning	32
Torktumlare.	18	 Service	34
Kontroller	19	 Förbrukningsvärden	35
Display	20	Tabell med förbrukningsvärden.	35
 Tvättgods	21	Effektivaste bomullsprogrammet	35
Förbereda tvätten	21	 Tekniska data	36
Sortera tvättgodset efter:.	21		
 Program och knappar	22		
Program	22		
Knappar	24		

Avsedd användning

- Maskinen är bara avsedd för hemanvändning.
- Installera eller använd inte maskinen i utrymmen med frostrisk och/eller uteliknande förhållanden. Risk för maskinskador om restvattnet fryser. Slangarna kan spricka om de fryser.
- Maskinen är bara avsedd för torktumling och uppfräschning av vattentvättat tvättgodset som går att torktumla (se tvättråden på tvättgodset) i hemmet. All annan användning av maskinen är ej avsedd användning och inte tillåten.
- Maskinen är avsedd för användning upp till max. 4000 möh.

Innan du slår på maskinen:

Titta om det finns synliga skador på maskinen. Använd inte maskinen om den är trasig. Har du problem, kontakta din återförsäljare eller service.

Läs och följ bruks- och installationsanvisningarna samt all annan dokumentation som medföljer maskinen.

Spara dokumentationen för framtida bruk och ev. kommande ägare.

Säkerhetsanvisningar

Följande säkerhetsanvisningar och varningar är till för att skydda dig från personskador och omgivande materialskador.

Försiktighetsåtgärderna är viktiga, du måste även vara försiktig vid installation, skötsel, rengöring och användning av maskinen.

Barn/funktionshinderade/ husdjur

Varning **Livsfara!**

Barn eller andra som inte kan bedöma riskerna med att använda maskinen kan skada sig eller hamna i livsfarliga situationer. Obs!

- Barn över 8 år och personer med fysisk, sensorisk eller mental begränsning eller personer som saknar erfarenhet eller kunskap får bara använda maskinen om någon ansvarig övervakar eller instruerar hur man använder maskinen säkert samt de förstått riskerna med att använda maskinen.
- Låt inte barn leka med maskinen.
- Låt inte barn rengöra eller sköta maskinen utan uppsikt.
- Håll barn under 3 år och husdjur borta från maskinen.
- Lämna inte maskinen utan uppsikt när barn eller andra som inte kan bedöma riskerna är i närheten.

Varning **Livsfara!**

Barn kan bli inlåsta i maskinen och hamna i en livsfarlig situation.

- Ställ inte maskinen bakom en dörr, det kan blockera luckan så att den inte öppnar ordentligt.

- När maskinen är uttjänt, dra ut kontakten ur uttaget **innan** du kapar sladden och slår sönder lucklåset.

Varning **Kvävningsrisk!**

Barn kan sno in sig i förpackning/plastfolie eller förpackningsdetaljer om de leker med dem, de kan även dra dem över huvudet och kvävas.

Håll förpackning, plastfolie och förpackningsdetaljer utom räckhåll för barn.

Varning **Förgiftningsrisk!**

Tvättmedel och -tillsatser kan ge förgiftning vid förtäring. Om du av misstag sväljer dem, sök läkarvård. Håll tvättmedel och -tillsatser utom räckhåll för barn.

Varning **Irriterar ögon/hud!**


Kontakt med tvättmedel och -tillsatser kan ge ögon-/hudirritation.

Skölj ögon/hud noggrant vid kontakt med tvättmedel och -tillsatser. Håll tvättmedel och -tillsatser utom räckhåll för barn.

Installation

Varning **Risk för elstötar/brand/ materialsador/maskinsador!**

Är maskinen inte installerad ordentligt kan det leda till livsfarlig situation. Kontrollera följande:

- uttagets matarspänning matchar maskinens märkspänning (märkskylten). Anlutningseffekt och avsäkring står också på märkskylten.
- Enheten får inte bli matad via externbrytande enhet som t.ex. en timer eller vara ansluten till krets som annan enhet slår på och av.
- kontakt och jordat uttag matchar och ger ordentlig jordning.
- Installationen ska ha rätt ledningsarea.
- Det ska alltid gå att komma åt kontakten. Om det inte går så krävs fast installation med 2-polig brytare som uppfyller elsäkerhetsföreskrifterna.
- Använd bara jordfelsbrytare märkta: . Märkningen är enda sättet att se att den uppfyller gällande föreskrifter.

Varning **Risk för elstötar/ materialsador/maskinsador!**

Är maskinens sladd ändrad eller skadad, så finns risk för elstöt, kortslutning eller brand på grund av överhettning. Sladden får inte bli veckad, klämd eller ändrad och inte heller komma i kontakt med värmekällor.

Varning **Brandrisk/risk för materialsador/maskinsador!**

Förlängningssladdar och grenuttag kan leda till brand på grund av överhettning eller kortslutning. Anslut enheten direkt i rätt installerat, jordat uttag. Använd inte förlängningssladdar, grenuttag och sladdosor.

Varning **Risk för personskada/ materialskada/maskinskada!**

- Maskinen kan vibrera och vandra vid användning, risk för person- eller materialskada. Ställ maskinen på rent, jämnt, stabilt underlag. Nivellera maskinen med vattenpass och skruvfötterna.

- Ställer du maskinen fel ovanpå tvättmaskinen vid pelarmontering finns risk för personskada, material- och/eller maskinskada. Pelarmontering ovanpå tvättmaskin kräver att maskinerna har samma djup och bredd och att du använder ev. monteringsatts.
→ *Sidan 13*
Maskinerna MÅSTE vara fastsatta med pelarmonteringsatts. All annan pelarmontering är förbjuden.
- Tar du tag i maskinens utstickande delar (t.ex. luckan) för att lyfta eller flytta maskinen, så kan de gå av och ge personskador. Ta inte tag i maskinens utstickande delar för att flytta maskinen.

Varning

Risk för personskador!

- Maskinen är mycket tung. Lyft kan ge personskador. Lyft inte maskinen själv.
- Maskinen har vassa kanter som kan skära dig i händerna. Ta inte på maskinens vassa kanter. Använd skyddshandskar vid lyft.

- Risk för snubbling och personskador om du inte drar slang och sladd ordentligt. Dra slangar och sladdar så att ingen riskerar att snubbla på dem.

Användning

Varning

Explosions-/brandrisk!

Tvättgods som varit i kontakt med lösningsmedel, olja, vax, vaxborttagning, färg, fett eller fläckborttagning kan medföra både brand- och explosionsrisk om du kör det i torktummlaren. Obs!

- Skölj tvätten noga i varmvatten och tvättmedel innan du torktumlar den i maskinen.
- Lägg bara i tvättat tvättgods för torktumling.
- Använd inte maskinen om du rengjort tvättgodset med industrikemikalier.

Varning

Explosions-/brandrisk!

- Om det finns restmaterial i luddfiltret kan det antändas vid torktumling så att maskinen börja brinna eller exploderar. Rengör luddfiltret regelbundet.

- Vissa objekt kan antändas vid torktumling så att maskinen börja brinna eller exploderar.
Ta ut tändare och tändstickor ur fickorna på plaggen.
- Koldamm eller mjöl i luften runt maskinen kan ge en dammexplosion.
Se till så att området runt maskinen är rent när den är igång.

 **Varning**
Brandrisk/risk för materialskador/maskinskador!

Maskinen innehåller R290, ett miljövänligt men brandfarligt kylmedium.
Håll öppna lågor och tändkällor borta från maskinen.



 **Varning**
Risk för brand/materialskada/maskinskada!

Avbryter du ett program innan torkcykeln är klar, så hinner tvättgodset inte svalna tillräckligt utan kan antändas och ge material- eller maskinskador.

- Sista delen av torkcykeln blir tvättgodset inte uppvärmt (avsvalningscykel). Funktionen är till för att hålla tvättgodset på en temperatur som inte skadar det.

- Slår du av maskinen innan torkcykeln är klar måste du ta ut all tvätt ur trumman direkt och sprida ut den (för att fördela värmen).

 **Varning**
Förgiftningsrisk/risk för materialskada!

Kondensatet är inte drickbart, det kan vara kontaminerat med ludd. Kontaminerat kondensat kan vara hälsofarligt och ge materialskador.
Drick eller återanvänd det inte.

 **Varning**
Förgiftningsrisk!

Rengöringsmedel som innehåller lösningsmedel kan avge giftiga ångor.
Använd inte rengöringsmedel som innehåller lösningsmedel.

 **Varning**
Risk för personskador!

- Om du stöder/sätter dig på öppen lucka, så kan maskinen välta och ge personskador.
Stöd dig inte mot luckan när den är öppen.
- Klättrar du upp på maskinen, så kan toppskivan gå sönder och ge personskador.
Klättra inte upp på maskinen.
- Sträck dig aldrig in i trumman när den roterar, risk för handskador.
Vänta tills trumman stannat.

Obs!**Material-/maskinskador**

- Överskrider du maximal tvättmängd kan maskinen inte fungera som den ska och kan det ge material- och maskinskador.
Överskrid inte maximal torr tvättmängd. Se till så att du inte överskrider maximal tvättmängd i programmen .
- Torktumlar du utan ludduppsamling (t.ex. luddfilter, luddenhet beroende på maskinspecifikation) eller med ofullständig eller trasig ludduppsamling, så kan det ge maskinskador.
Torktumla inte utan eller med ofullständig eller trasig ludduppsamling.
- Maskinens luftintag kan suga in lätta föremål som hår och ludd när maskinen är igång. Håll rent runt maskinen.
- Skumplast och -gummi deformeras eller smälter vid torktumling.
Torktumla inte tvättgodis som innehåller skumplast och -gummi.
- Överdoserar du tvättmedel eller -tillsatser kan det ge material- och maskinskador. Följ alltid tillverkarens doseringsanvisningar för tvättmedel/-tillsatser/ textilvårdsprodukter och sköljmedel.

- Blir maskinen överhettad, så fungerar den inte som den ska och det kan ge material- och maskinskador.
Se till så att maskinens luftintag inte är blockerat när den är igång och att området runt om är välventilerat.

Rengöring/skötsel** Varning
Livsfara!**

- Maskinen är eldriven. Risk för elstötar om du kommer åt strömförande komponenter!
Obs!
- Slå av maskinen. Gör maskinen strömlös (dra ur kontakten).
 - Ta aldrig i kontakten med fuktiga händer.
 - Dra alltid i kontakten när du drar ur, inte i sladden, annars kan du skada sladden.
 - Gör inga tekniska förändringar på maskinen eller funktionerna.
 - Det är bara våra servicetekniker och behörig elektriker som får reparera maskinen eller arbeta på den. Samma sak gäller vid sladdbyte, om det behövs.
 - Reservsladdar går att beställa hos service.

 **Varning**

Förgiftningsrisk!

Rengöringsmedel som innehåller lösningsmedel kan avge giftiga ångor. Använd inte rengöringsmedel som innehåller lösningsmedel.

 **Varning**

Risk för elstötar/material-/maskinsador!

Om det kommer fukt i maskinen kan det kortsluta den. Rengör inte maskinen med högtryckstvätt, ångtvätt, slang eller vattenspruta.

 **Varning**

Risk för personskada/materialskada/enhetsskada!

Användning av reservdelar och tillbehör från andra tillverkare är farligt och kan ge person-, material-, och maskinsador. För att undvika risker, använd bara originaltillbehör och originalreservdelar.

Obs!

Material-/maskinsador

Rengörings- och förbehandlingsmedel (t.ex. fläckborttagning, förbehandlingspray) kan skada maskinens ytor vid kontakt. Obs!

- Låt inte medlen komma i kontakt med maskinens ytor.
- Rengör bara maskinen med vatten och mjuk, fuktad trasa.
- Ta bort tvättmedelsstänk och andra rester direkt.



Återvinning

Förpackning/uttjänt maskin



Släng förpackningen i återvinningen.

Maskinen är märkt enligt EU-direktiv 2012/19/EG om elektriskt och elektroniskt avfall (Waste electrical and electronic equipment – WEEE).

Direktivet anger ramen för återtagande och återvinning av gamla maskiner inom EU.

Kylmedel

Obs!

Brandrisk/förgiftningsrisk/risk för sak- och maskinskador

Tumlaren innehåller miljövänligt men brännbart kylmedium R290. Felaktig skrotning kan leda till brand och förgiftning.

Lämna maskinen för återvinning och skada inte rören i kylkretsen.

Spartips

- Centrifugera tvätten före torktumling. Ju torrare tvätt, desto kortare torktid och lägre effektförbrukning.
- Fyll tumlaren med maximal tvättmängd.
Anvisning: Lägg inte i mer än programmets maxmängd eftersom det ger längre torktid och högre effektförbrukning.
- Se till så att rumsventilationen ger tillräckligt luftutbyte och att tumlarens luftintag är fritt.
- Rengör luddfiltret efter varje tumling. Igentäppt luddfilter ger längre torktid och högre effektförbrukning.
- **Energisparläge:** om du inte använder tumlarens kontroller på ett tag, så slår den automatiskt av före programstart och efter programslut för att spara effekt. Display och kontrollampor slocknar efter några minuter och startknappen blinkar. Tryck på någon knapp, öppna eller stäng luckan eller vrid på programvredet, så slår belysningen på igen.



Uppställning och anslutning

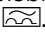
Medföljande tillbehör

- Torktumlare
- Bruks-och monteringsanvisning
- Yllekorg*
- Kondensatavtappning*

Uppställning och anslutning av tumlaren

Varning **Livsfara!**

Tumlaren är eldriven, risk för elstötar.

- Titta om torktumlaren har skador. Du får inte använda en trasig tumlare.
- Se till så att angiven spänning på typskylten matchar den i uttaget före elanslutning.
- Använd bara jordfelsbrytare med den här symbolen .
- Se till så att sladden inte blir veckad, klämd eller kommer i kontakt med värmekällor eller vassa kanter.

Varning

Risk att barn blir instängda tumlaren, vilket kan medföra livsfara!

Ställ inte torktumlaren bakom en dörr eller skjutdörr som kan blockera eller hindra luckan från att öppna.



Varning **Brandrisk/förgiftningsrisk/risk för sak- och maskinskador!**

Tumlaren innehåller miljövänligt men brännbart kylmedium R290.

- Håll alltid tumlarens luftintag fritt och se till så att det finns tillräcklig rumsventilation.
- Håll öppna lågor och tändkällor borta från tumlaren.

Obs!

Risk för personskador!

- Du skada dig om du lyfter den tunga tumlaren. Lyft aldrig tumlaren själv.
- Du kan skära upp händerna på tumlarens vassa kanter. Ta aldrig tag i tumlarens vassa kanter.
- Utstående delar på tumlaren kan gå av om du lyfter eller skjuter den. Flytta aldrig tumlaren med hjälp av utstående delar.

Obs!

Risk för sakskador på tumlare och textilier!

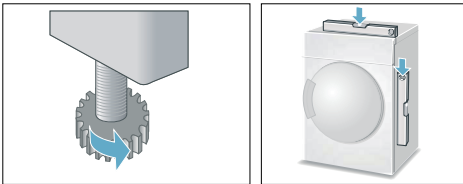
- Kontrollera att torktumlaren inte har transportskador. Använd inte tumlaren om den är trasig.
- Restvattnet i tumlaren kan frysa och skada den. Ställ tumlaren i frostfritt utrymme.

* beroende på modell

Tänk på följande vid uppställning:

- installationsplatsen ska vara ren, plan och stabil,
- det ska alltid gå att nå kontakten,
- håll rent runt tumlaren och
- se till så att tumlaren är uppriktad med hjälp av skruvfötterna.

Anvisning: Kontrollera maskinens uppriktning med vattenpass och korrigerar den vid behov. Justera höjden genom att skruva på maskinfötterna. Alla maskinfötterna måste stå stadigt på underlaget.



En felaktig uppriktning kan orsaka kraftigt buller, vibrationer och felaktiga trumrörelser.

Anvisning: Låt en fackman ansluta maskinen om du är osäker.

Extratillbehör

Extratillbehör köper du * hos service:

- **Monteringsats för tvättpelare:** Tumlaren går att ställa ovanpå en matchande tvättmaskin med samma djup och bredd för att spara plats. Du måste fästa tumlaren på tvättmaskinen med monteringsatsen. Beställningsnummer med utdragbar bänkskiva: **WZ20400**; Beställningsnummer utan utdragbar bänkskiva: **WZ11410**.

* beroende på modell

- **Stativ:** Stativet får upp tumlaren och ger smidigare lastning och tömning. Transportera tvätten med den utdragbara tvättkorgen i stativet. Beställningsnummer: **WZ20500**.
- **Yllekorg:** Torka enstaka ylletextilier, sportskor och gosedjur i yllekorgen. Beställningsnummer: **WZ20600**.

Transport och frostskydd

1. Töm condensattanken.
2. Vrid programvredet till något av programmen.
3. Tryck på startknappen.
4. Vänta 5 minuter.

Anvisning: Kondensatet blir urpumpat.

5. Töm condensattanken igen.
6. Slå av torktumlaren.

Anvisning: Det finns lite restvatten kvar i torktumlaren trots urpumpningen.

Obs!

Restvattnet kan rinna ut och ge saksador.

Transportera maskinen stående.

Obs!

Tumlaren innehåller kylmedel och kan bli skadad.

Låt torktumlaren stå i två timmar före användning.

Kondensatavtappning

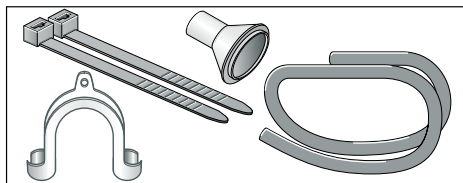
Det bildas kondensat i maskinen vid tumling.

Använd maskinen med ansluten avloppsslang.

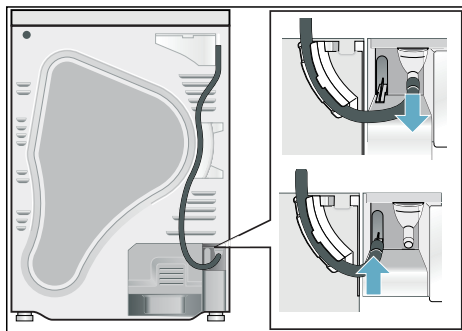
Finns det ingen avloppsslang, så rinner kondensatet från maskinen till kondensattanken. I så fall kräver kondensattanken tömning efter varje tumling och dessutom om den blir full tidigare under tumlingen.

Anslut avloppsslangen såhär:

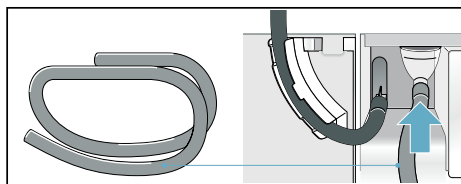
1. Ta ut tillbehöret ur tumlaren.



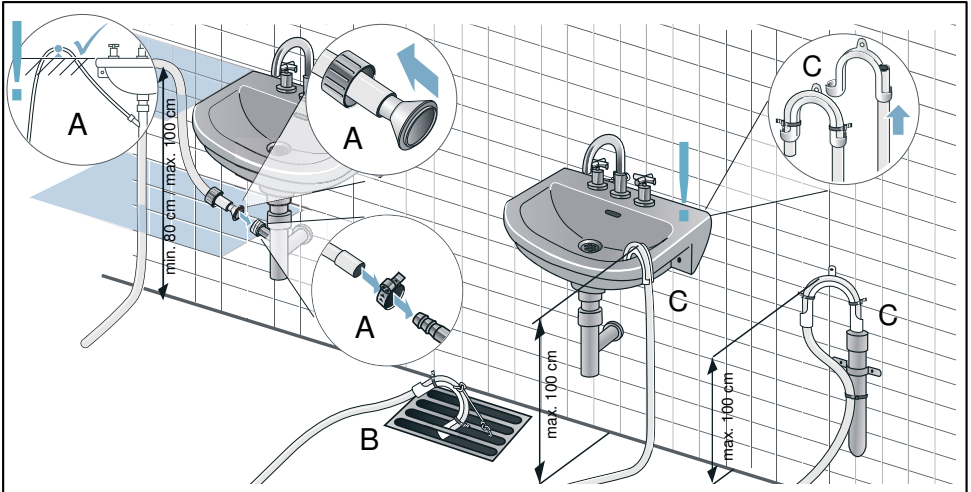
2. Tumlarstatus vid utleverans: slangen till kondensatavtappningen sitter på kondensattankanslutningen.
3. Lossa slangen från anslutningen och sätt den i P-läget.



4. Ta av avloppsslangen från tillbehöret och fäst den på den tomma anslutningen.



5. Fäst avloppsslangens andra ände i övriga tillbehör beroende på anslutningsalternativ A, B eller C.



Obs!

Stående vatten i tumlaren kan ge saskador vid baksug.

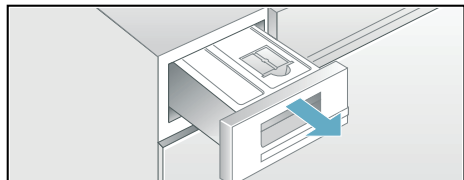
Kontrollera att vattnet rinner undan tillräckligt fort ur handfatet. Avloppet får inte stänga eller bli igensatt.

Obs!

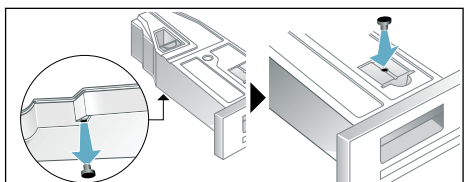
Risk för saskador på grund av läckor eller uttrinnande vatten.

Sätt fast avloppsslangen ordentligt så att den inte lossnar. Gör inga veck på avloppsslangen. Se till så att höjdskillnaden mellan uppställningsyta och avlopp är max. 100 cm och min. 80 cm vid avloppsanslutning i vattenlås.

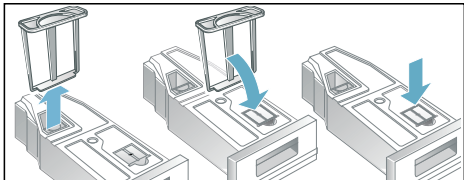
6. Dra ut kondensattanken helt.



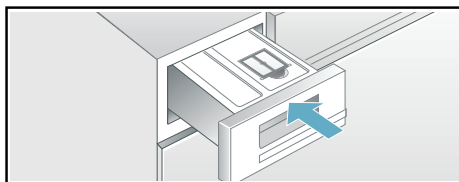
7. Vrid kondensattanken 180° på underdelen och ta ur proppen. Vrid tillbaka kondensattanken och sätt proppen i fördjupningen på ovansidan av kondensattanken.



8. Dra ut filtret ur snäppfästet och sätt det i fördjupningen på kondensattanken.



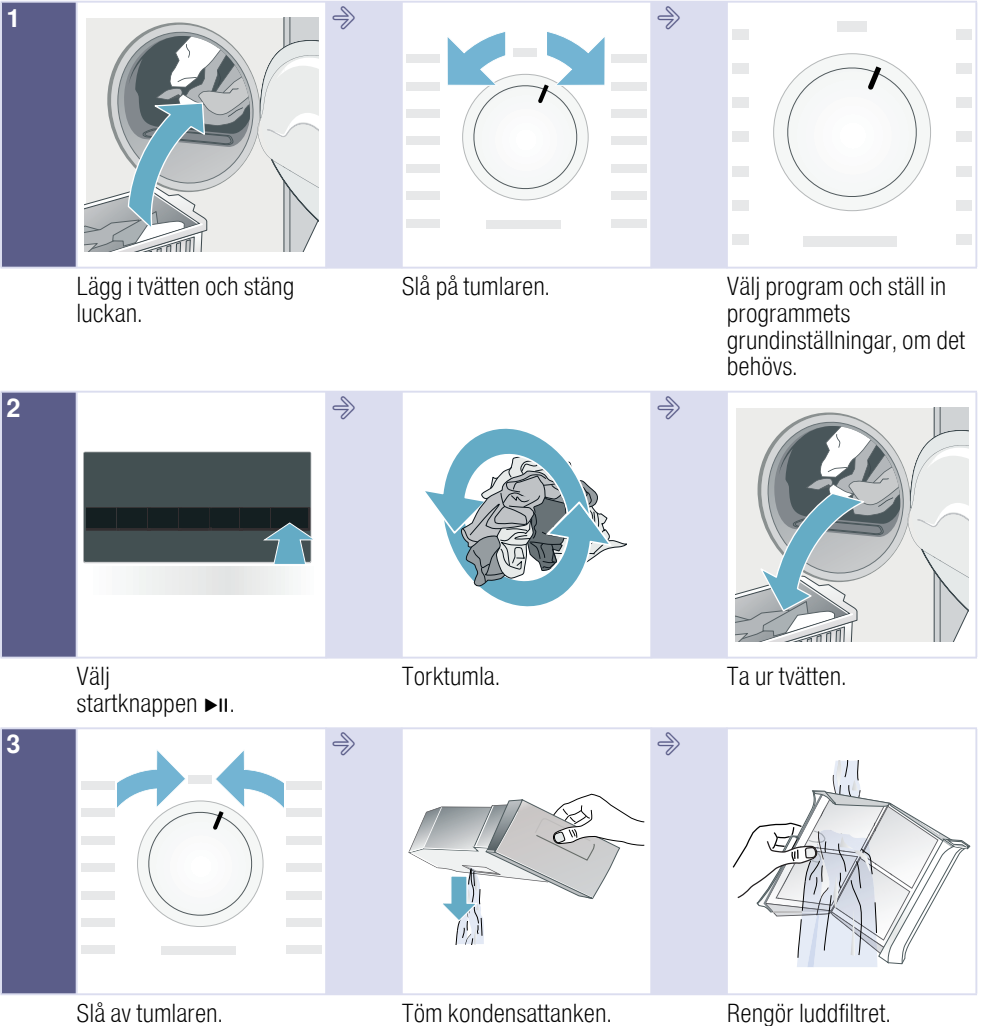
9. Skjut in kondensattanken så att den snäpper fast igen.



Nu tappar maskinen av kondensatet genom avloppsslangen direkt till avloppet eller handfatet.

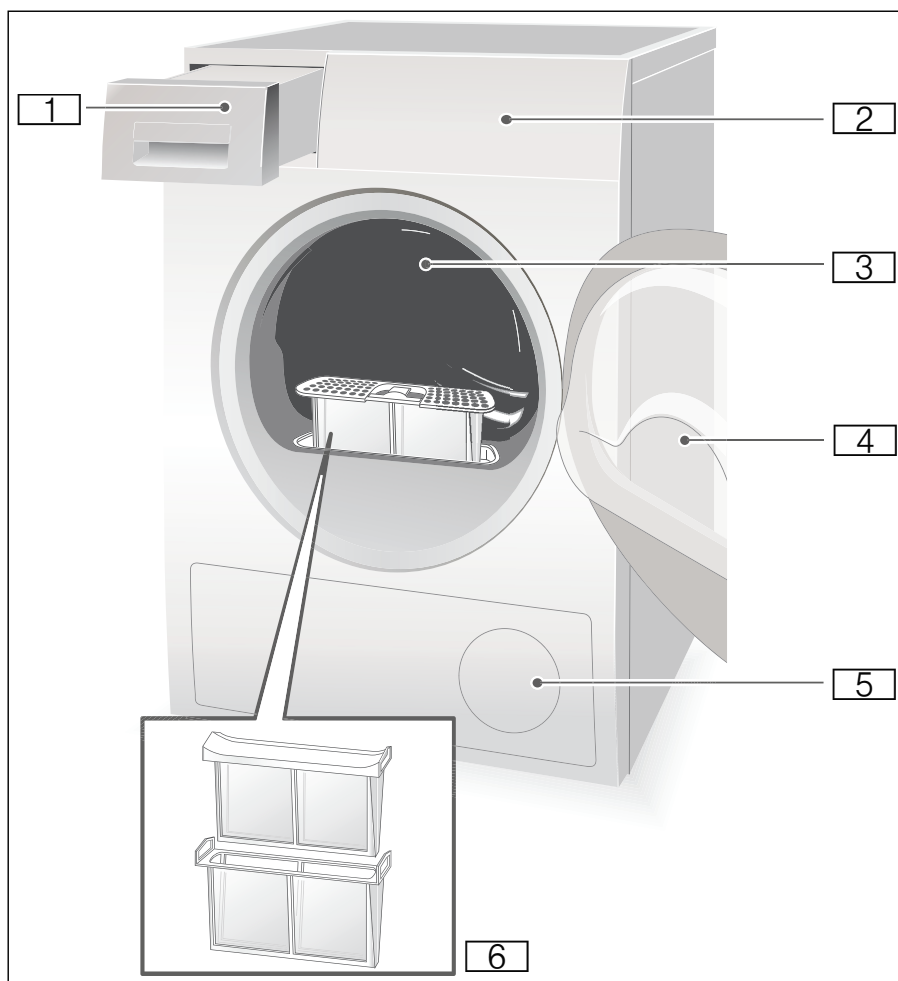
Anvisning: Gör momenten i omvänd ordning om du vill ha kondensatavtappningen i kondensattanken igen.

Sammanfattning av huvudfunktionerna



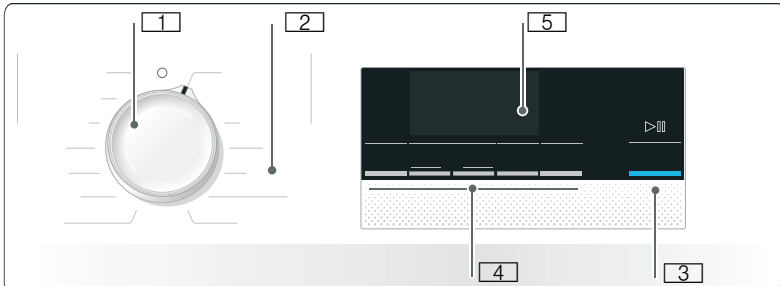
Lär dig maskinen

Torktumlare



- 1** Kondensattank
- 2** Kontroller och display
- 3** Trumbelysning (beroende på modell)
- 4** Tumlarlucka
- 5** Luftintag
- 6** Luddfilter

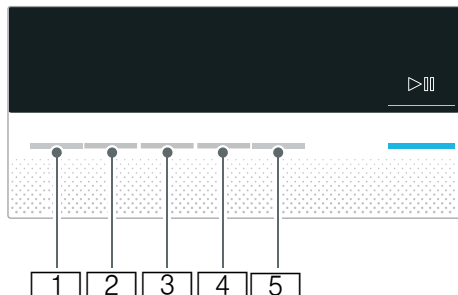
Kontroller



- 1 Använd **programvredet** för att slå på och av tumlaren och för att välja program.
- 2 **Program** → *Sidan 22.*
- 3 **Startknappen** startar eller avbryter program → *Sidan 24.*
- 4 **Knappar** → *Sidan 24.*
- 5 **Display** med **knappar** → *Sidan 20.*

Display

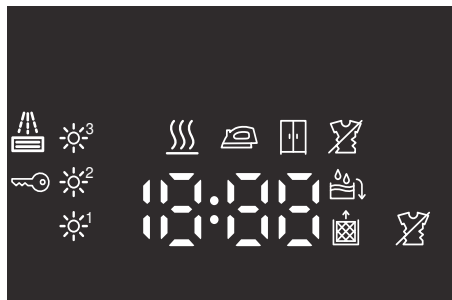
Knappar på displayen



- 1 Välj **torkgrad.**
- 2 Välj **torktid.**
- 3 Välj **Färdig om-tid.**
- 4 Välj **Skrynkelfritt.**
- 5 Välj **Lågtemperatortumling.**

Utförligare beskrivning av knapparna, se → *Sidan 24* och framåt.

Display



- ☀️¹ Finjustera torkgraden.
- ☀️² Skrynkelfritt valt.
- ☀️³ Barnspärren vald.
- ☀️¹ Lågtemperatortumling vald.
- || Start eller paus vald.
- 3h** Programfördröjning i h när Färdig om-tid är vald.
- 1:27** Förväntad programtid i timmar och minuter.
- ☀️ ☀️ ☀️ ~~End -P-~~ Programstatus: Fuktigt; stryktorr; skåptorr; skrynkelfritt; slut och paus.
- ☀️¹ Tömma kondensattanken; → *Sidan 28.*
- ☀️² Rengöra luddfiltren; → *Sidan 27.*
- ☀️³ Värmeväxlaren blir rengjord automatiskt.



Tvättgods

Förbereda tvätten

Varning

Explosions- eller brandrisk!

Töm ur fickorna så där inte finns cigarettändare och tändstickor.

Obs!

Risk för skador på trumma och material.

Töm ur fickorna och tänk på följande:

- knyt ihop skärp, förklädssnoddar etc. eller använd tvättpåse.
- dra upp dragkedjor, stäng hyskor och hakar och knäpp knappar. knäpp upp stort tvättgods som överdrag.
- töm metallföremål som gem ur fickorna.
- Vill du få ett jämnt slutresultat, sortera tvätten efter materialtyp och torkprogram.
- Torka alltid smått tvättgods som t.ex. babystrumpor tillsammans med större tvättgods som t.ex. handdukar.
- Trikåtyger/stickat som t.ex. T-shirts och koftor krymper ofta första gången du torktumlar dem. Använd ett skonprogram.
- Torka inte strykfritt tvättgods för mycket. Det gör tvättgodset skrynkligare.
- Använd tidsstyrda program för enstaka plagg.
- Vissa tvättmedel och -tillsatser som t.ex. stärkelse och sköljmedel innehåller partiklar som ger avlagringar på fuktgivaren. Det kan påverka givarens funktion och torkresultatet.

Anvisningar

- Använd den mängd tvättmedel och -tillsatser som tillverkaren anger när du tvättar tvättgods som du ska torktumla.
- Rengör fuktgivaren regelbundet → *Sidan 31.*

Sortera tvättgodset efter:

- tål torktumling
- torktumling på temperatur
- torktumling på låg temperatur
- tål inte torktumling

Anvisning: Lägg inte i tvättgods i tumlaren direkt från tvättmaskinen. Sortera centrifugerat tvättgods innan du lägger det i tumlaren.

Tumlar du tunt, tjockt och flerlagrigt material tillsammans, så får de olika torkgrad. Vill du få ett jämnt slutresultat, tumla bara tvättgods med samma materialtyp och -struktur tillsammans. Tycker du tvättgodset känns för fuktigt, välj ett tidsstyrt program för fortsatt tumling → *Sidan 22.*

Obs!

Risk för sakskador på tumlare eller tvättgods.

Torktumla inte följande material:

- tvättgods kontaminerat med olja.
- otvättade material.
- material som inte andas (t.ex. gummiklädda material).
- ömtåliga material som silke, syntetgardiner.

Program och knappar

Program

Program och material	Max. tvättmängd och programinställningar/info
Programnamn Vilket material är programmet tänkt för?	Max. tvättmängd är baserad på torr materialvikt Möjliga programinställningar
Bomull Extra skåptorr	8 kg
Kraftiga, värmetåliga material som består av mer än ett lager bomull eller linne som inte är lätta att torktumla.	
Bomull Skåptorr	8 kg
Normala, kraftiga och värmetåliga material som består av ett lager bomull eller linne.	
Bomull Stryktorr	8 kg
Normala, kraftiga och värmetåliga material som består av ett lager bomull eller linne som måste vara fuktiga efter tumling och som går att stryka och hänga upp.	
Syntet Extra skåptorr	3,5 kg
Syntet- eller blandmaterial som består av mer än ett lager som inte är lätta att torktumla.	
Syntet Skåptorr	3,5 kg
Normala syntet- eller blandmaterial som består av ett lager.	
Syntet Stryktorr	3,5 kg
Normala syntet- eller blandmaterial som består av ett lager som måste vara fuktiga efter tumling och som går att stryka och hänga upp.	
Outdoor	1,5 kg
Vädertåliga kläder och funktionsplagg med membranbeläggning och vattenavstötande material.	
Handdukar	6 kg
Kraftiga bomullshanddukar.	
Mix	3 kg
Blandat tvättgods av bomull och syntet.	

Tidsprogram varmt

Alla slags material; tidsstyrt program.

Passar för i förväg torkat eller lätt fuktigt tvättgods samt för torktumling av flerlagrigt, tjockt tvättgods.

Anvisningar

- Tumla bara torr ylle, sportskor och gosedjur i yllekorgen .
- Tumlaren känner inte automatiskt av tvättgodsets restfukt i de tidsstyrda programmen. Är tvätten för fuktig efter tumling, kör om programmet och öka på programtiden, om det behövs.

3 kg

Du kan justera programtiden med torktidsknappen.

Tidsprogram kallt

Alla slags material. Uppfräschning eller vädring av tvättgods som du inte använt så länge.

3 kg

Du kan justera programtiden med torktidsknappen

Skjortor/Blusar

Strykfria skjortor och blusar av bomull, linne, syntet eller blandmaterial.

1,5 kg**Super 40'**

Syntet och tunn bomull.

1 kg**Yllefinish**

Maskintvättbara material av ylle eller som delvis innehåller ylle.

0,5 kg**Anvisningar**



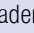






- Materialet blir fluffigare, men inte torrt.
- Ta ur och låt materialet torka när programmet är klart.

Underkläder

Ömtåliga, tvättbara underkläder, t.ex. gjorda av sammet, spets, lycra, silke eller satäng.

1 kg

Knappar

Knappar	Förklaringar och kommentarer
Anvisning:	Det går inte välja alla knappar och funktioner i alla program.
 (Torkgrad)	<p>Är tvätten för fuktig efter tumling, så kan du finjustera torkgraden, t.ex. skåptorr. Torkgraden går att öka i 3 steg från  till .</p> <p>Har du justerat torkgraden, så ligger inställningen kvar i alla program där du kan välja torkgrad även efter att du slagit av tumlaren.</p> <p>Anvisning: Ju högre torkgrad, desto längre programtid.</p>
 (Torktid)	Justerar programtiden i tidsstyrda program. Mellan 20 min. och 3 h i 10-minuterssteg.
 (Färdig om)	Programmet är klart om 1-24 h. Ställ in Färdig om-tiden i steg om 1 timme för att fördröja programstarten. Du får upp antalet timmar till programslut på displayen.
 3 sec. (barnspärr)	Håll Färdig om- och torktidsknappen intryckta samtidigt i 3 sekunder, så slår du på eller av barnspärren.
 (Mindre strykning)	Trumman går med jämna intervall i 60 minuter efter alla torktumlingsprogram för att motverka skrynkling. Den automatiska skrynkelfrifunktionen går att förlänga upp till 180 min.
 (Strykfritt)	Sänkt temperatur för ömtåliga material som t.ex. polyakryl eller elastan. Val av knappen ger längre torktid.
 (Start/Paus)	Startar och pausar programmet.



Använda maskinen

Lägga i tvätt och slå på tumlaren

Anvisning: Tumaren ska vara rätt uppställd och ansluten .

1. Lägg tvätten i trumman.
2. Slå på tumlaren genom att vrida programvredet till något program.
3. Stäng luckan.

Obs!

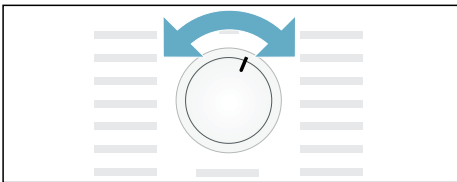
Risk för sakskador på tumlare eller tvättgods.

Se till så att du inte klämmer tvättgods i luckan.

Ställa in program

Anvisning: Om du har på barnspärren, så måste du slå av den före programinställning, se → *Sidan 24*.

1. Välj det program du vill ha; du hittar utförligare information om programmet från → *Sidan 22* och framåt.
2. Ställ in det program du vill ha med programvredet. Du får upp programinställningarna för valt program på displayen.



Anvisning: Grundinställningar är de inställningar som är fördefinierade när du väljer program. Du får upp grundinställningarna på displayen när du valt program.

3. Ändra programmets grundinställningar, om det behövs. Du hittar utförligare information om det från → *Sidan 22* och framåt.

Slå på programmet

Tryck på startknappen.

Anvisning: Vill du förhindra att programmet blir ändrat av misstag, slå på barnspärren, se → *Sidan 24*.

Program- sekvens

Du får upp programstatusen på displayen.

t.ex. Förväntad programtid i timmar och minuter.
1:27

Anvisning: Du får upp förväntad torktid för rekommenderad tvättmängd när du väljer program. Fuktgivarna känner av restfukten i tvättgodset vid tumling och ändrar programtiden (förutom i tidsstyrda program). Du ser att återstående tid hoppar fram.

	Fuktigt
	Stryktorrt
	Skåptorrt
	Skrynkelfritt
-P-	Paus
End	Slut

Ändra program eller lägga i tvätt

Du kan ta ur och lägga i tvätt och byta eller ändra programmet när som helst under tumlingen.

1. Vill du pausa programmet, öppna luckan eller tryck startknappen.
2. Lägga i eller ta ur tvätt.
3. Välj annat program eller lägg till en funktion, om det behövs.
4. Stäng luckan.
5. Tryck på startknappen.

Anvisning: Programtiden blir uppdaterad på displayen beroende på tvättmängd och restfukt i tvättgodset. Displayvärdena kan ändra sig om du ändrar programmet eller tvättmängden blir anpassad.

Program- avbrott

Du kan avbryta programmet när som helst; pausa genom att öppna luckan eller trycka på startknappen.

Obs!

Brandrisk! Tvätten kan börja brinna.

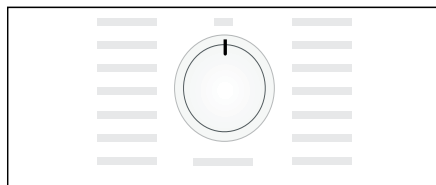
Om du avbryter programmet, ta ur tvätten och bred ut den så att värmen går ur.

Program- slut

Du får upp *End* på displayen.

Ta ur tvätten och slå av tumlaren

1. Ta ur tvätten.
2. Vrid programvredet till Från.

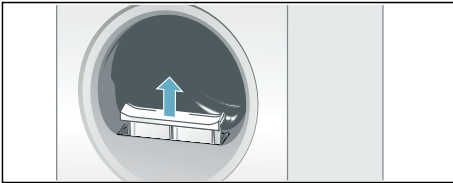


Rengör luddfiltret.

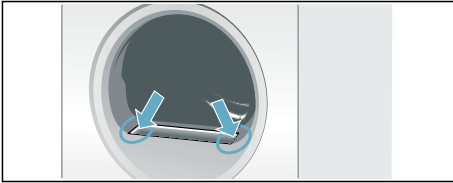
Anvisning: Ludd och hår från tvätten fastnar i luddfiltret vid tumling. Är luddfiltret igensatt eller smutsigt, så minskar det luftflödet och hindrar tumlaren från att ge maxprestanda. Rena luddfilter sänker även effektförbrukningen och torktiden.

Rengör luddfiltret **efter varje** torkcykel:

1. Öppna luckan och ta bort allt ludd på luckan.
2. Dra ut det tvådelade luddfiltret.

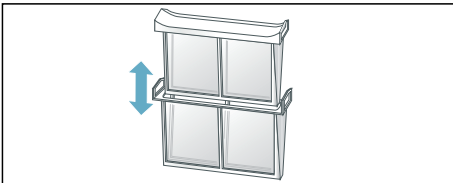


3. Ta bort luddet ur fördjupningen i luddfiltret.

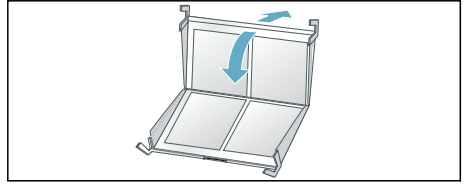


Anvisning: Se till så att det inte faller ned ludd i det öppna luftschaktet.

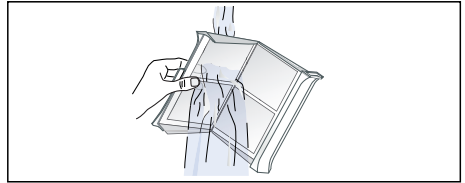
4. Dra isär det tvådelade luddfiltret.



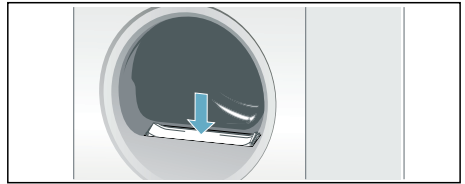
5. Öppna båda luddfiltren och ta bort allt ludd.



6. Skölj av luddfiltret med rinnande varmvatten.



7. Torka det tvådelade luddfiltret, stäng och sätt tillbaka det.



Obs!

Tumlaren kan bli skadad.

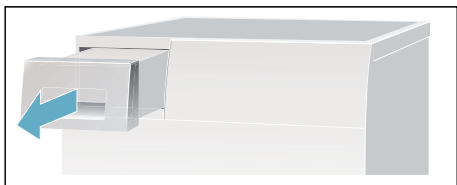
Torktumla inte utan eller med trasigt luddfilter.

Tömma kondensattanken

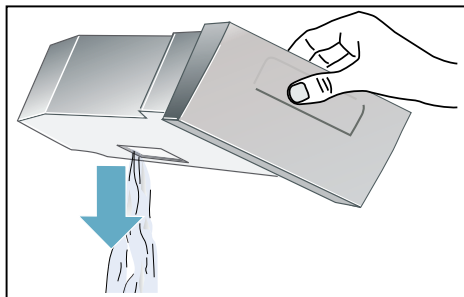
Maskinen är inställd på att tappa av kondensatet i kondensattanken vid leverans.

Du kan även tappa av kondensatet via en avloppsslang* till avloppet. Tappar du av kondensatet i avloppet, så behöver du inte tömma kondensattanken vid och efter tumling.

1. Dra ut kondensattanken horisontellt.



2. Häll ut kondensatet.

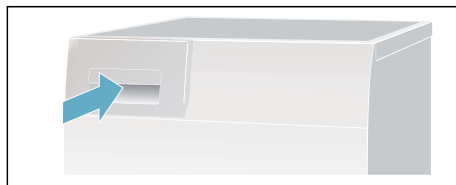


Obs!

Kontaminerat kondensat kan vara hälsofarligt och ge materialskador.

Kondensatet är inte drickbart, det kan vara kontaminerat med ludd. Drick eller återanvänd inte kondensatet.

3. Skjut in kondensattanken tills den snäpper fast i tumlaren.



Anvisning: Filtret i kondensattanken filtrerar kondensatet som tumlaren använder till den automatiska rengöringscykeln. Filtret blir rengjort när du tömmer av kondensatet. Du bör trots det kontrollera filtret regelbundet map. rester och ta bort dem. Se → *Sidan 31.*

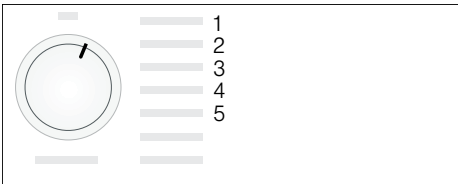
* som medföljer beroende på modell

Signalinställning

Du kan ändra följande inställningar:

- centrifugeringsvarvtalet som maskinen centrifugerar tvättgodset med före torktumling,
- ljudsignalvolymen vid programslut,
- volymen på knappsignalerna.

Du måste slå på inställningsläget för att ändra inställningarna.



Slå på inställningsläget

1. Slå på torktumlaren.
 2. Välj bomullsprogrammet i läge 1 och vänta 5 sekunder.
- Symbolerna slocknar på displayen och du får upp programtiden.

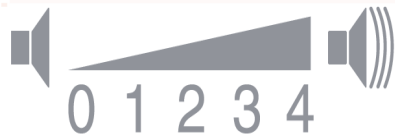
1. Håll startknappen intryckt och vrid samtidigt programvredet medurs till läge 2.
2. Du får upp **centrifugeringsvarvtalet** på displayen.
3. Tryck på Färdig om-tidknappen eller torktidknappen för att ändra centrifugeringsvarvtal.
4. Vrid programvredet medurs till läge 3.

5. Du får upp volymen på **ljudsignalen vid programslut** på displayen.



0 = av, 1 = tyst, 2 = medium,
3 = hög, 4 = jättehög

6. Tryck på Färdig om-tidknappen eller torktidknappen för att ändra volymen.
7. Vrid programvredet medurs till läge 4.
8. Du får upp volymen på **knappsignalerna** på displayen.



0 = av, 1 = tyst, 2 = medium,
3 = hög, 4 = jättehög

9. Tryck på Färdig om-tidknappen eller torktidknappen för att ändra volymen.

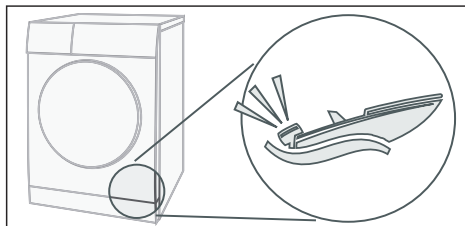
Gå ur inställningsläget

Vrid programvredet till Från när du ställt in centrifugering och volym. Maskinen sparar inställningarna.

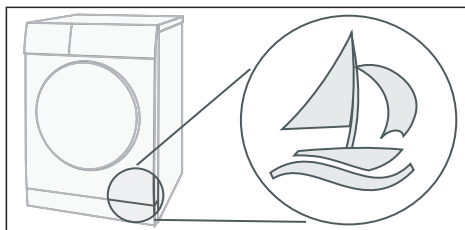
Oljud

Anvisning: Vid torktumling skapar kompressor och pump ljud som är helt normala.

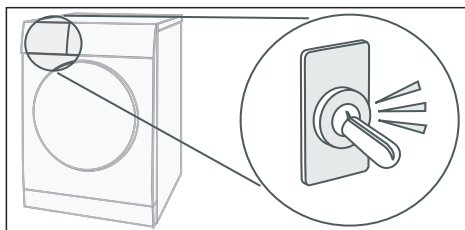
Tumlarens kompressor kan ibland generera ett brummande ljud. Ljudvolymen varierar beroende på program och torkstatus.



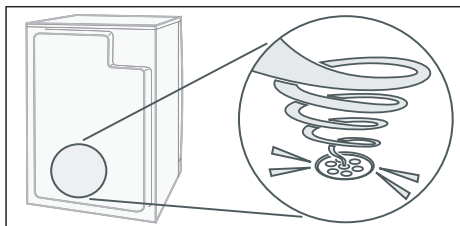
Kompressorn blir ventilerad då och då som ger ett surrande ljud.



Den automatiska rengöringen avger ett klickande ljud.



Kondensatet blir pumpat till kondensattanken. Det genererar pumpljud.





Rengöring

Rengöra tumlare och kontroller

⚠ Varning

Livsfara!

Risk för elstötar om tumlaren är elansluten!
Gör tumlaren strömlös före rengöring.

Rengör bara tumlaren med vatten och mjuk, fuktad trasa.

Ta bort tvättmedelsavlagringar, -stänk och andra rester direkt. Använd inte rengöringsmedel eller förbehandlingsmedel (t.ex. detacheringsspray, fläckborttagning). Rengör inte maskinen med högtryckstvätt eller ångrengöring.

Rengöra fuktgivaren

Anvisning: Tumlaren har en rostfri fuktgivare. Fuktgivaren känner av hur fuktigt tvättgodset är. Har fuktgivaren varit använd ett tag, så kan den bli täckt av tunna kalkavlagringar eller tvättmedels- och tillsatsrester. Du måste ta bort avlagringarna regelbundet eftersom de påverkar givarens funktion och på så vis även slutresultatet.

Öppna luckan och rengör fuktgivaren med disksvamp.



Obs!

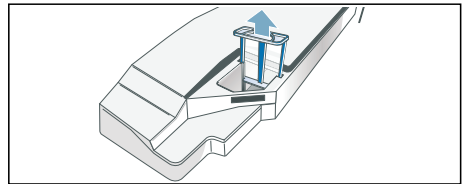
Risk att fuktgivaren blir skadad!

Rengör inte fuktgivaren med slipande medel eller stålull.

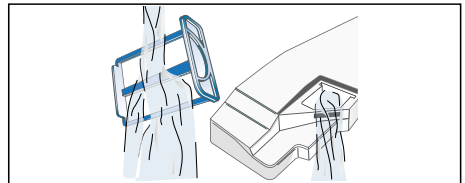
Rengöra filtret i kondensattanken

Anvisning: Filtret i kondensattanken rengör condensatet som tumlaren använder till den automatiska rengöringscykeln.

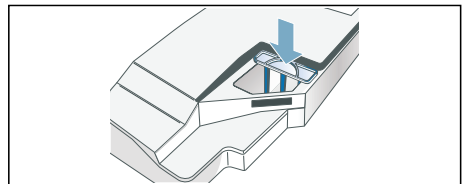
1. Dra ut kondensattanken horisontellt.
2. Häll ut condensatet.
3. Ta bort filtret.



4. Skölj av filtret med rinnande varmvatten eller maskindiska.



5. Skjut in filtret tills det snäpper fast.





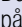
Obs!

Tumlaren kan bli kontaminerad med ludd och bli skadad.

Använd alltid tumlaren med filtret i.

6. Skjut in kondensattanken tills den snäpper fast.

Felsökning

Fel	Orsak/åtgärd
 på displayen och avbruten torktumling.	<ul style="list-style-type: none"> ■ Töm kondensattanken och tryck på startknappen → <i>Sidan 28</i>. ■ Är tillvalet kondensatavtappning installerat, så kan avloppsslangen vara igensatt. Kontrollera om slangen har avlagringar och skölj ur den.
 på displayen.	Rengör luddfiltret och tryck på startknappen → <i>Sidan 27</i> .
Du får upp SelfCleaning på  displayen.	Inget fel. Torktumlarens värmepåväxlare blir rengjord automatiskt. Dra inte ut kondensattanken när du fått upp det på displayen.
Torktumlaren startar inte.	<ul style="list-style-type: none"> ■ Sitter kontakten i, kontrollerat säkringarna? ■ Valt program? Välj program. ■ Är luckan öppen? Stäng luckan. ■ Barnspärren på? Slå av barnspärren. ■ Valt Färdig om-tid? Programfördröjning → <i>Sidan 24</i>.
Skrynkligt.	<ul style="list-style-type: none"> ■ Tvätten blir skrynklig om du överskrider max. tvättmängd eller väljer fel program till materialet. Du hittar all nödvändig information i programtabellen → <i>Sidan 22</i>. ■ Ta ur kläderna direkt efter torktumling; de blir skrynkliga om du lämnar dem i trumman.
Det läcker vatten.	Inget fel; tumlaren är kanske inte i våg. Ställ tumlaren i våg.
Ändrad programtid på displayen vid tumling.	Inget fel. Fuktgivarna har känt av restfukten i tvättgodset och justerat programtiden (förutom i tidsstyrda program).
Tvätten blir inte torktumlad som den ska eller är fortfarande för fuktig.	<ul style="list-style-type: none"> ■ Varm tvätt känns fuktigare än den verkligen är vid programslutet. Bred ut tvätten så att värmen går ur. ■ Finjustera torkgraden – det ger längre torktid, men ökar inte temperaturen. Tvätten blir torrare → <i>Sidan 24</i>. ■ Välj ett program med längre torktid eller öka torkgraden. Det ökar inte temperaturen. ■ Välj ett tidsstyrt program för fortsatt torkning av tvätt som fortfarande är fuktig → <i>Sidan 22</i>. ■ Överskrider du max. tvättmängd för programmet, så blir inte tvätten ordentligt torktumlad. ■ Rengör fuktgivaren i trumman. Fuktgivaren kan bli täckt av tunna kalkavlagringar eller tvättmedels- och tillsatsrester som kan påverka funktionen. Tvätten blir inte ordentligt torktumlad → <i>Sidan 31</i>. ■ Torktumlingen har blivit avbruten pga. strömavbrott, full kondensattank eller överskriden max. torktid. <p>Anvisning: Se även tvättipsen → <i>Sidan 21</i>.</p>
* beroende på modell	

Fel	Orsak/åtgärd
För lång torktid?	<ul style="list-style-type: none"> ■ Smutsigt luddfilter kan ge längre torktid. Rengör luddfiltret. ■ Är tumlarens luftintag blockerat eller strypt så kan det ge längre torktid. Håll luftintaget fritt. ■ Optimal omgivningstemperatur för torktumling är mellan 15°C och 30°C. Torktiden kan öka utom intervallet. ■ Otillräcklig rumsventilation kan ge längre torktid. Håll rummet välventilerat.
Torktiden på displayen ändrar sig vid tumling.	Inget fel. Tumlaren känner av tvättgodset och anpassar återstående programtid.
Displayen slocknar och startknappen blinkar.	Inget fel. Energisparläget är på .
Det finns restvatten kvar i kondensattanken trots att tumlaren är ansluten till kondensatavledning*.	Inget fel. Är kondensatavledning installerad, så stannar restvattnet kvar i kondensattanken pga. tumlarens självrengöringsfunktion.
Luffuktigheten i lokalen ökar märkbart.	Inget fel. Håll lokalen välventilerad.
Strömavbrott.	Torkprogrammet pausar. Ta ur och bred ut tvätten eller starta om programmet.
Konstiga ljud vid tumling.	Inget fel. Ljuden kommer från värmeväxlarens automatiska rengöring → <i>Sidan 30.</i>
Torktumlaren är kall vid tumling.	Inget fel. Tumlaren torkar effektivt på låg temperatur tack vare värmepumpen.
* beroende på modell	

Anvisning: Kan du inte åtgärda felet själv genom att slå av och på torktumlaren, kontakta service.

Service

Service

Kan du inte åtgärda felet själv (felsökning), kontakta service. Vi kommer alltid att hitta en bra lösning, så att du inte behöver få hem reparatörer i onödan.

Kontaktinfo för närmaste serviceställe hittar du i den bifogade serviceförteckningen.

Ange tumlarens produktnummer (E-nr) och tillverkningsnummer (FD) när du kontaktar service.

E-Nr. _____ FD _____

Du hittar informationen på insidan av tumlarluckan eller på baksidan.

Lita på tillverkarens kompetens.

Kontakta oss. Då kan du vara säker på att reparationen blir gjord av en utbildad servicetekniker som kommer till dig med originalreservdelar till maskinen.




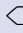
Förbrukningsvärden

Tabell med förbrukningsvärden

Program	Centrifugeringsvarvtal vid centrifugering av tvätten	Programtid**		Effektförbrukning**	
		8 kg	4 kg	8 kg	4 kg
Bomull					
Skåptorrt*	1400 v/min.	187 min	122 min	1,62 kWh	1,03 kWh
	1000 v/min.	211 min	135 min	1,87 kWh	1,14 kWh
	800 v/min.	235 min	148 min	2,12 kWh	1,25 kWh
Stryktorrt*	1400 v/min.	134 min	85 min	1,17 kWh	0,73 kWh
	1000 v/min.	158 min	98 min	1,42 kWh	0,84 kWh
	800 v/min.	182 min	111 min	1,67 kWh	0,95 kWh
Syntet		3,5 kg		3,5 kg	
Skåptorrt*	800 v/min.	73 min		0,56 kWh	
	600 v/min.	86 min		0,67 kWh	
* Programinställning för provning i enlighet med tillämpbar standard EN61121.					
** Värdena kan avvika från angivna värden beroende på textiltyp, tvättgodsets sammansättning, restfuktighet, mängd, omgivning samt aktiverade tilläggfunktioner och torkinställning.					

Effektivaste bomullsprogrammet

Följande "standardbomullsprogram" (märkta med ) passar för att torka normal, blöt bomullstvätt och är effektivast map. total effektförbrukning för att torka blöt bomullstvätt.

Standardprogram för bomull i enlighet med gällande EU-regel 932/2012			
Program	Lägga i tvätt	Effektförbrukning	Programtid
 Bomull Skåptorrt	8 kg/4 kg	1,87 kWh/1,14 kWh	211 min/135 min
Programinställning för provning och energimärkning i enlighet med direktiv 2010/30/EU.			



Tekniska data

Mått:

85 x 60 x 60 cm
(höjd x bredd x djup)

Vikt

Ca 56 kg

Max. tvättmängd:

8 kg

Kondensattank:

4,6 l

Anslutningsspänning:

220 - 240 V

Connected load:

Max. 700 W

Avsäkring:

10 A

Trumbelysning*

Omgivningstemperatur:

5 - 35°C

Effektförbrukning avstängd:

0,10 W

Effektförbrukning redo att använda (på):

0,50 W

Produkten innehåller ljuskällor i energieffektivitetsklass F. Ljuskällorna finns som reservdelar och det är bara behörig elektriker som får byta dem.

* Beroende på modell

Råd och reparation vid fel

S 0771 11 22 77 (local rate)

Olika länders kontaktuppgifter hittar du i bifogad förteckning över Serviceställen.

BSH Hausgeräte GmbH

Carl-Wery-Straße 34

81739 München

GERMANY

siemens-home.bsh-group.com

Tillverkas av BSH Hausgeräte GmbH under varumärkeslicens från Siemens AG



9001390163 (0009)